

## DVR Performance serie HREP2 a 4, 8 e 16 canali

### Guida rapida all'installazione

Documento 800-16641 — Rev. A — 01/2014

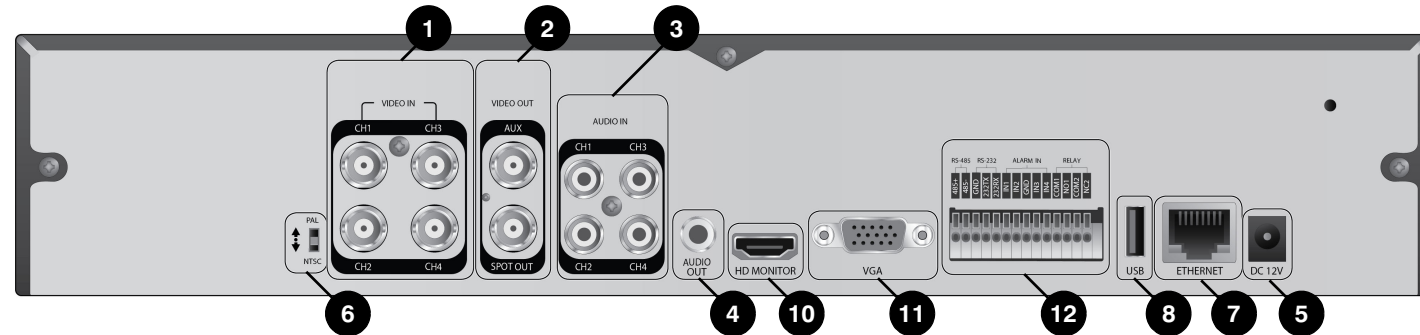
#### 1 Installazione

I DVR Performance serie HREP2 sono disponibili in tre versioni:

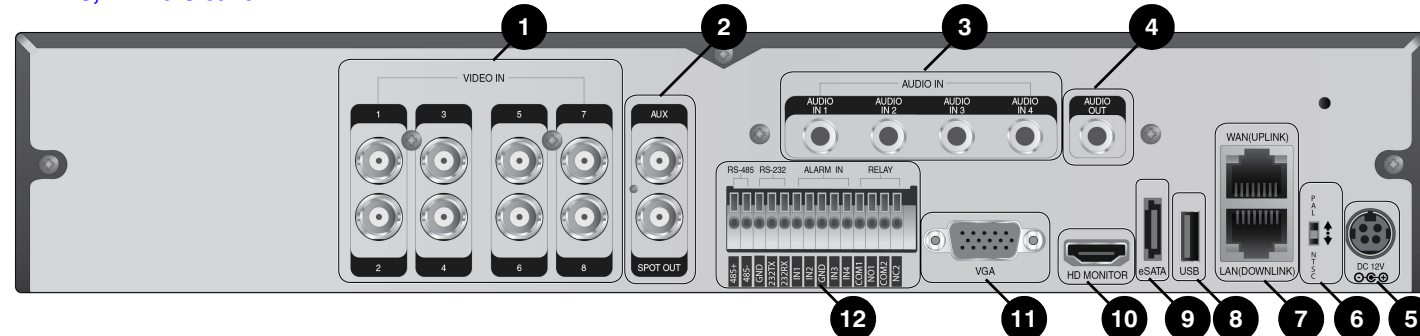
- HREP24, videoregistratore digitale a 4 canali
- HREP28, videoregistratore digitale a 8 canali
- HREP216, videoregistratore digitale a 16 canali

#### Connessioni del pannello posteriore

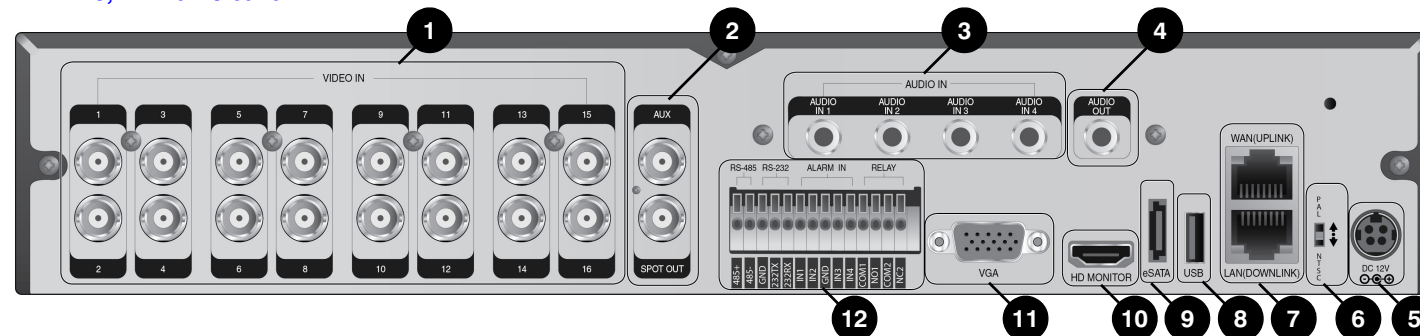
##### HREP24, 4 canali DVR



##### HREP28, DVR a 8 canali



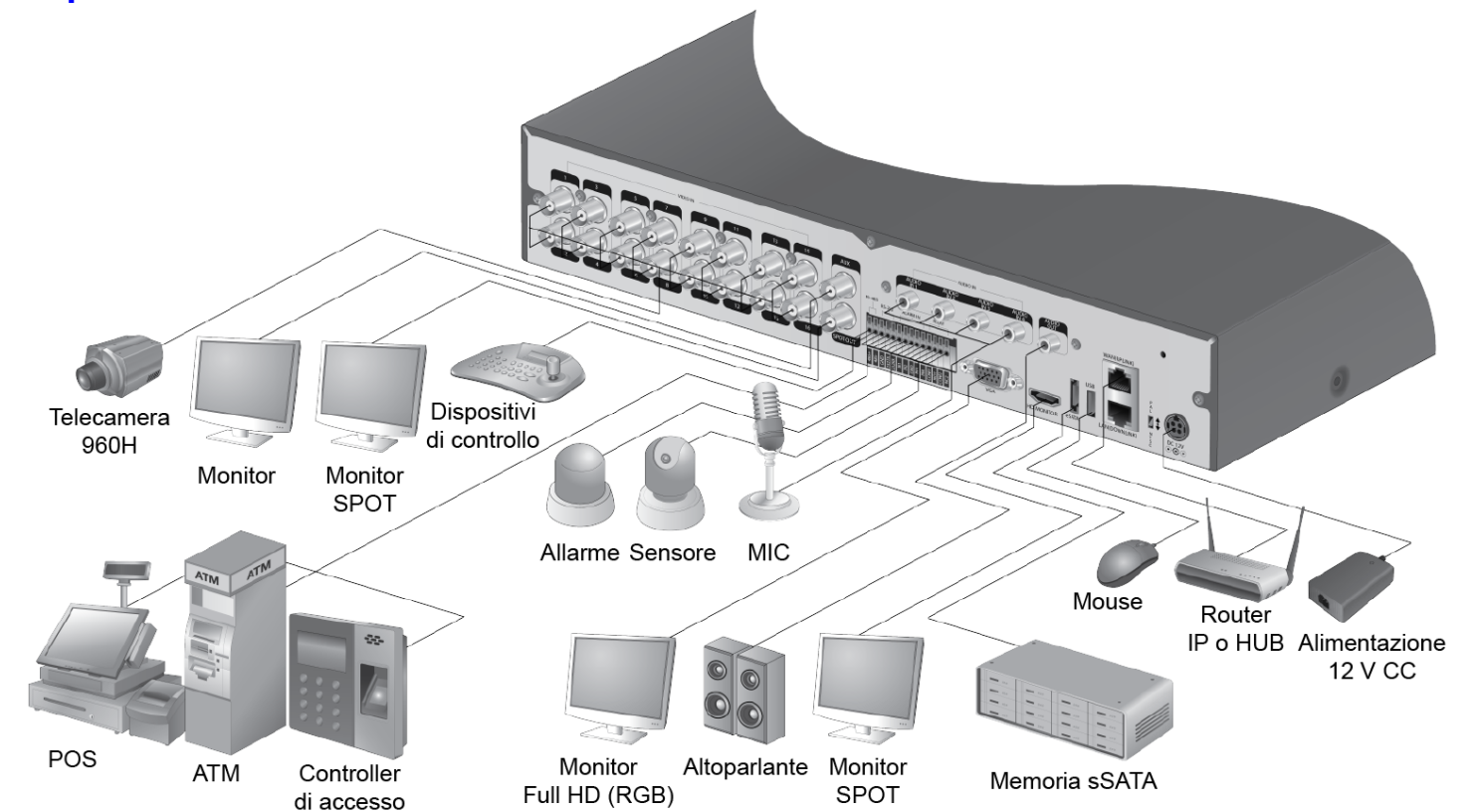
##### HREP216, DVR a 16 canali



N.	Nome	Descrizione	N.	Nome	Descrizione
1	VIDEO IN	Connettori di ingresso video per telecamere.	8	USB	Utilizzato per collegare USB o mouse.
2	MONITOR	Porta di uscita video monitor.	9	eSATA	Porta di connessione per archivio eSATA.
3	AUDIO IN	Connettore per ingresso audio.	10	HD-MONITOR	Porta di uscita video monitor HD (usare cavo HDMI per collegare a un monitor HD).
4	AUDIO OUT	Connettore per connessione altoparlanti.	11	VGA	Porta di uscita video monitor VGA.
5	DC 12V	Connettore di ingresso alimentazione. Collegare a un adattatore da 12V.	12	ALARM IN	Morsetti di ingresso segnale allarmi
6	Interruttore DIP	Interruttore per cambiare lo standard video dell'unità tra NTSC e PAL.		RELAY 1/2	Morsetti di uscita morsetto relè.
7	LAN(DOWNLINK)	Porta di collegamento del dispositivo di rete dedicato.		RS-485	Porte di comunicazione con dispositivi esterni come telecamera PTZ e tastiera del sistema.
	WAN(UPLINK)	Porta di rete per la connessione a internet, router o hum.		RS-232	Porte di connessione per cavi di segnale a dispositivi esterni come telecamera PTZ, dispositivi POS e ATM.

**Nota** Non condividere con altri dispositivi.

#### Disposizione del sistema di base



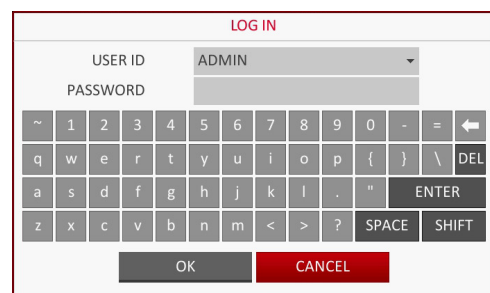
**Nota** La connessione del segnale per POS e ATM è programmata per essere aggiornata in seguito.

**ATTENZIONE** Dal momento che la qualità del cavo può influire direttamente sulla qualità video a seconda della distanza tra la telecamera e il DVR, si raccomanda di consultare un installatore autorizzato durante l'installazione del DVR.

## 2 Prima di cominciare

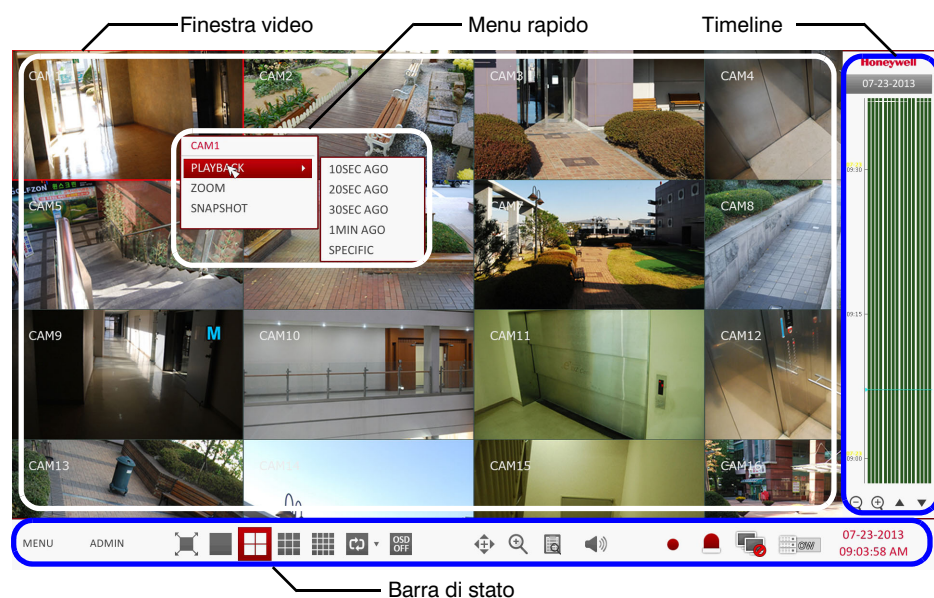
### Accesso

- Quando il sistema si avvia, appare la schermata di accesso.
- Selezionare l'ID utente e inserire la password.  
L'ID dell'utente predefinito è **ADMIN**. La password predefinita è **1234**.
- Fare clic su **OK**.



**ATTENZIONE** Per un uso sicuro del prodotto, modificare la password dopo l'acquisto.

### Schermata in tempo reale



### Barra di stato

Oltre ai pulsanti del telecomando, è possibile utilizzare la barra di stato per controllare il DVR.

Voce	Descrizione
MENU	Seleziona una delle voci dei menu Configurazione di sistema, Ricerca e Backup per accedervi.
ADMIN	Mostra l'ID dell'utente che ha attualmente effettuato l'accesso.
	Modifica il layout dello schermo per visualizzare il video in modalità a schermo intero, o per mostrare il video con la barra di stato e la cronologia.
	Utilizzare queste icone per selezionare la modalità suddivisione schermo con cui visualizzare i video (scegliere tra schermate singole, quad, da 9 o 16 pannelli).
	Seleziona la modalità Sequenza automatica. Quando un utente dispone canali sui riquadri desiderati su uno schermo suddiviso, questa impostazione viene elencata per la selezione successiva. Selezionando una configurazione dello schermo permette di passare direttamente alla modalità schermo configurata.

Voce	Descrizione
	Visualizza o nasconde i menu on-screen display (OSD) sullo schermo.
	Passa alla schermata PTZ. È possibile controllare le operazioni PTZ di una telecamera brandeggiabile sullo schermo PTZ.
	Ingrandisce o riduce l'immagine del video selezionata.
	Visualizza l'elenco del registro degli eventi di registrazione recenti.
	È possibile utilizzare la telecamera che supporta l'ingresso audio per ascoltare l'audio.
	Avvia la registrazione di emergenza.
	Lampeggia in caso di evento. Non lampeggerà se non è stata impostata alcuna azione per l'evento. Fare clic per visualizzare le informazioni sull'evento verificatosi.
	Verifica se la connessione di rete avviene attraverso un PC esterno o un dispositivo mobile. Fare clic qui per visualizzare i dettagli degli utenti simultanei e per verificare lo stato della connessione di rete.
	Visualizza le informazioni di spazio su disco. Se si è impostato il disco in modalità di sovrascrittura, verrà visualizzato "OW" (Over Write) dal punto di partenza della sovrascrittura.
	Mostra data e ora attuali.

### Menu rapido

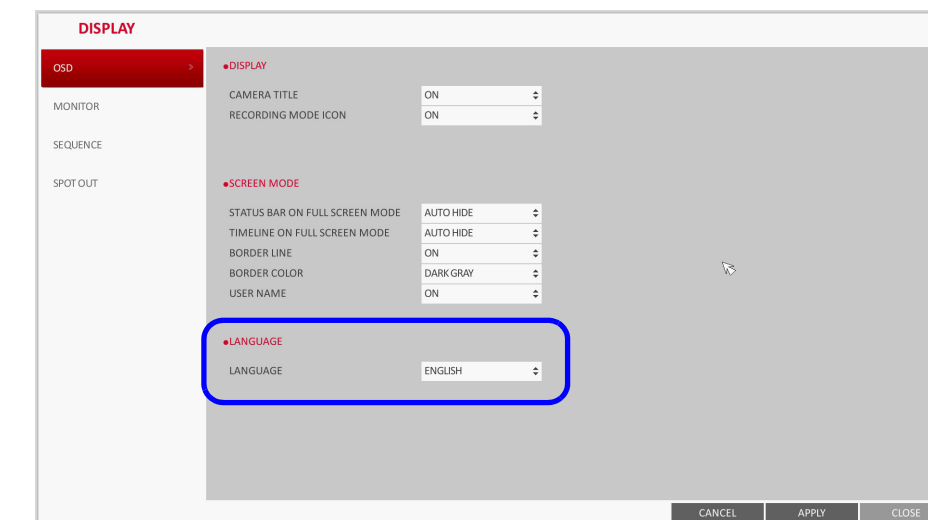
Voce	Descrizione
Numero canale	Visualizza il numero di canali attualmente visualizzati.
Riproduci	Inizia a riprodurre il video del canale selezionato dal momento specificato.
Zoom	Passa all'impostazione dello zoom digitale.
Acquisizione istantanea	Acquisisce il video in tempo reale e lo salva in formato JPEG. <b>Nota</b> Dopo aver acquisito l'immagine, è possibile salvarla sul disco rigido o esportarla su un dispositivo di memoria USB esterno.

### Cronologia

Voce	Descrizione
Data cronologia	Visualizza la data della cronologia attuale. Fare clic su questo pulsante per selezionare una data diversa per la cronologia.
Ingrandire/riurre la cronologia	Espandi o riduci la cronologia.
Spostarsi nella cronologia	Passa al punto precedente o successivo nella cronologia. È inoltre possibile utilizzare la rotellina del mouse per spostarsi nella cronologia.
Barra cronologia	Rappresenta i dati registrati. Il colore di ogni barra indica: <ul style="list-style-type: none"> <li>Verde: Registrazione continua</li> <li>Rosso: Registrazione allarme</li> <li>Blu: Registrazione movimento</li> <li>Giallo: Registrazione panico</li> </ul>

**Nota** Fare doppio clic sulla cronologia per passare alla modalità di riproduzione. Selezionare e trascinare per fare un backup o cercare un evento per l'area specificata.

### Impostazione lingua



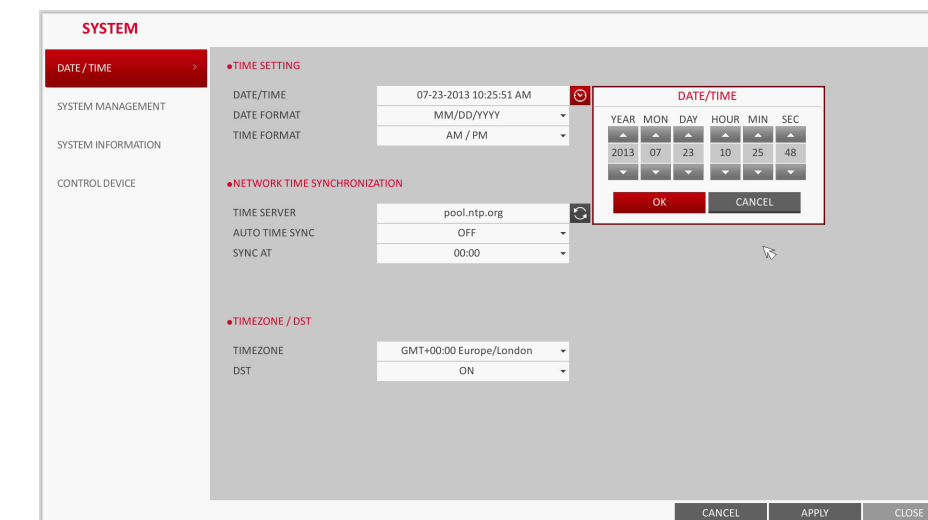
- Premere **SETUP** sul telecomando, o selezionare **MENU > IMPOSTAZIONI DI SISTEMA** dalla barra di stato
- Da **IMPOSTAZIONI DI SISTEMA > DISPLAY**, selezionare **OSD**.
- Selezionare la lingua preferita dall'elenco a discesa. Le opzioni sono: Inglese (impostazione predefinita), francese, spagnolo, italiano, olandese, tedesco, ceco, polacco e russo.
- Fare clic su **APPLICA**.

### Impostazione di data/ora

- Premere **SETUP** sul telecomando, o selezionare **MENU > IMPOSTAZIONI DI SISTEMA** dalla barra di stato
- Da **IMPOSTAZIONI DI SISTEMA > SISTEMA**, selezionare **DATA/ORA**.
- Da questa schermata, è possibile specificare il formato in cui vengono visualizzate l'ora e la data correnti. È inoltre possibile la sincronizzazione dell'ora di configurazione della rete, le impostazioni di fuso orario e dell'ora legale.

**ATTENZIONE** Poiché i dati esistenti nella stessa data e ora saranno cancellati se vengono trovati duplicati, eseguire il backup dei dati esistenti per un uso successivo.

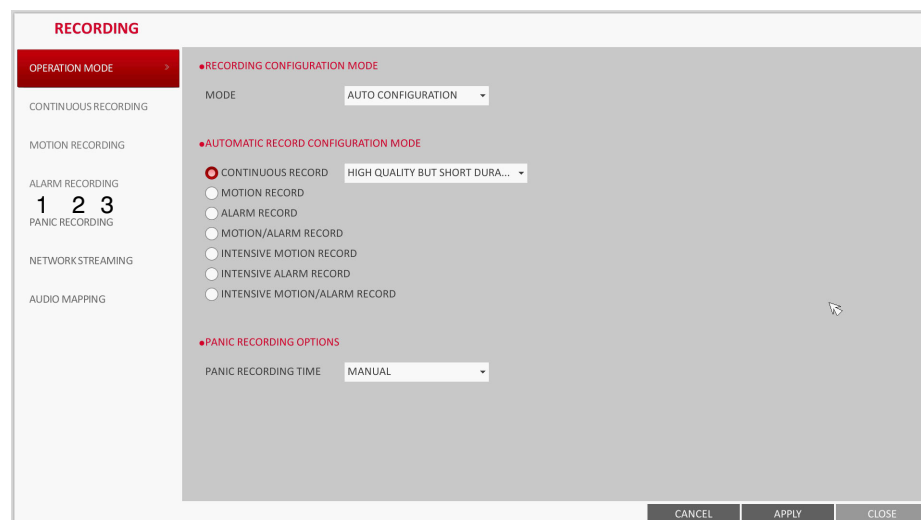
- Fare clic su **APPLICA**.



## 3 Registrazione

### Impostazione di registrazione automatica

1. Premere **MENU** sul telecomando e utilizzare i tasti di direzione per selezionare **IMPOSTAZIONI DI REGISTRAZIONE** e premere **INVIO**.  
In alternativa, selezionare **MENU** > **IMPOSTAZIONI DI REGISTRAZIONE** dalla barra di stato.

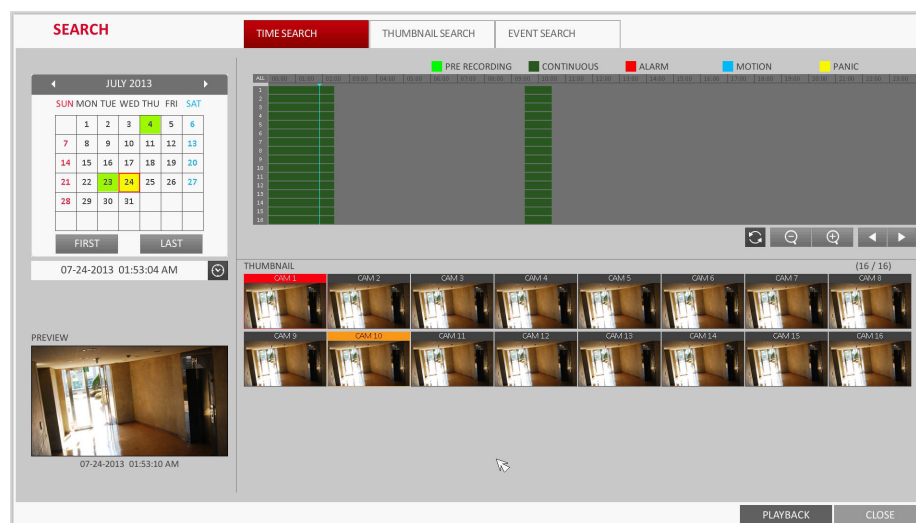


2. Impostare la **MODALITÀ DI CONFIGURAZIONE DELLA REGISTRAZIONE** su **CONFIGURAZIONE AUTOMATICA**.
3. Selezionare una **MODALITÀ DI CONFIGURAZIONE DELLA REGISTRAZIONE AUTOMATICA** dalle opzioni seguenti:
  - **REGISTRAZIONE CONTINUA - QUALITÀ DEL VIDEO SEMPRE ELEVATA:** La registrazione continuerà con la migliore qualità del video indipendentemente dall'evento.  
Poiché questa opzione registrerà sempre nella migliore qualità, il periodo di registrazione è più breve rispetto ad altre modalità di registrazione.
  - **REGISTRAZIONE DEL MOVIMENTO:** La registrazione avverrà solo quando viene rilevato un movimento.
  - **REGISTRAZIONE ALLARMI:** La registrazione avverrà solo se si verifica un evento di allarme.
  - **REGISTRAZIONE DEL MOVIMENTO/ALLARME:** La registrazione avverrà solo se si verifica un evento di allarme o se si rileva un movimento.
  - **REGISTRAZIONE DEL MOVIMENTO INTENSIVA:** Normalmente la registrazione viene eseguita in una bassa qualità. Tuttavia, la qualità diventa alta se viene rilevato un movimento.
  - **REGISTRAZIONE ALLARMI INTENSIVA:** Normalmente la registrazione viene eseguita in una bassa qualità. Tuttavia, la qualità diventa alta se si verifica un evento.
  - **REGISTRAZIONE DEL MOVIMENTO/ALLARME INTENSIVA:** Normalmente la registrazione viene eseguita in una bassa qualità. Tuttavia, la qualità diventa alta se si verifica un evento o viene rilevato un movimento.
4. Fare clic su **APPLICA**.

## 4 Ricerca

### Ricerca temporale

1. Dal menu **RICERCA**, selezionare **RICERCA TEMPORALE**.
2. Specificare la data e l'ora di ricerca dal calendario nell'angolo sinistro dello schermo.

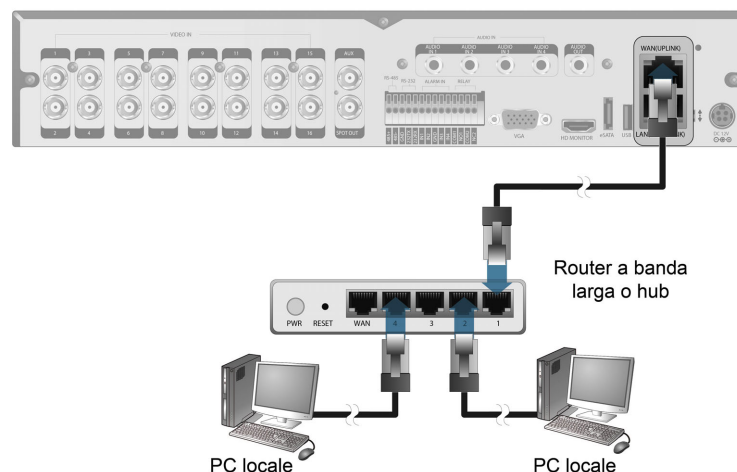


3. È possibile identificare il tipo di dati registrati dal colore nella barra:
  - Verde Giallo (pre-registrazione): La pre-registrazione viene effettuata sui dati di registrazione dopo aver impostato l'ORA DI PRE-REGISTRAZIONE dalla **MODALITÀ OPERATIVA**.
  - Verde (continua): La registrazione continua viene eseguita sui dati di registrazione.
  - Rosso (allarmi): La registrazione dell'evento di allarme viene eseguita sui dati di registrazione.
  - Blu (movimento): La registrazione dell'evento di movimento viene eseguita sui dati di registrazione.
  - Giallo (panico): La registrazione manuale di panico viene eseguita sui dati di registrazione.
4. Fare clic per passare ad un orario di inizio desiderato nella barra del tempo, o utilizzare i pulsanti nella parte inferiore della barra di stato per effettuare una ricerca.
5. Selezionare una voce da riprodurre e fare clic su **RIPRODUCI**.

**ATTENZIONE** Fare clic per passare a un momento desiderato, oppure fare doppio clic su un momento desiderato nella barra di tempo per riprodurre i dati video in quel momento.

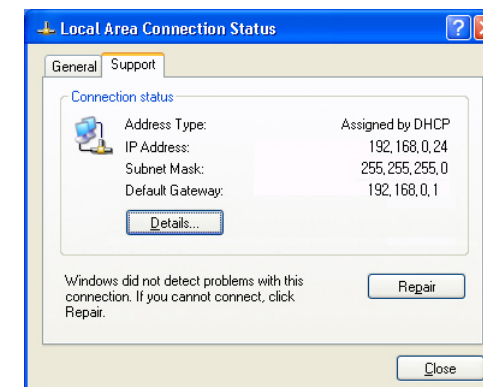
**Nota** Per i dettagli sulla ricerca di miniature ed eventi, consultare il manuale utente.

## 5 Impostazioni di rete



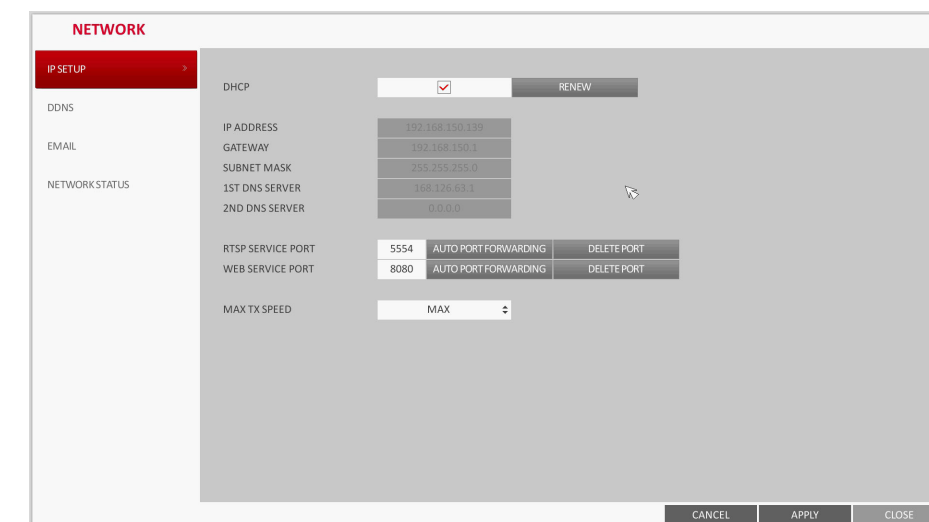
### Impostare la connessione di rete

1. Collegare la porta **WAN(UPLINK)** al pannello posteriore del DVR a una qualunque porta disponibile, tranne la porta WAN, del router.
2. Collegare la porta **WAN(UPLINK)** del router direttamente al cavo IP LAN fisso, o collegarla al modem xDSL.
3. Controllare l'informazione dell'indirizzo di rete se si utilizza un ambiente di rete collegato allo stesso router.
4. Accedere al menu delle impostazioni di rete del DVR e fornire l'indirizzo IP e altre impostazioni di rete (vedere *Configurare le impostazioni di rete alla pagina 3*).



### Configurare le impostazioni di rete

- a. Dal menu principale del DVR, passare a **IMPOSTAZIONI DI SISTEMA** > **RETE** > **CONFIGURAZIONE IP**.
- b. Deselezionare la casella **DHCP** e fornire le informazioni necessarie nei campi richiesti.
- c. Controllare le informazioni dell'indirizzo di rete nelle impostazioni dell'ambiente di rete e inserire le informazioni corrette nei seguenti campi:
  - **INDIRIZZO IP:** (inserire l'indirizzo IP da usare per il DVR).
  - **GATEWAY:** 192.168.0.1 (inserire l'indirizzo del gateway).
  - **MASCHERA DI SOTTORETE:** 255.255.255.0 (digitare la maschera di sottorete).
  - **1°, 2° SERVER DNS:** 168.126.63.1 (inserire l'indirizzo di un server DNS).



**Nota** Inserire un indirizzo IP che rientri nell'intervallo di IP privati forniti dal router (per esempio: 192.168.1.2~254, 192.168.0.2~254, ecc.).

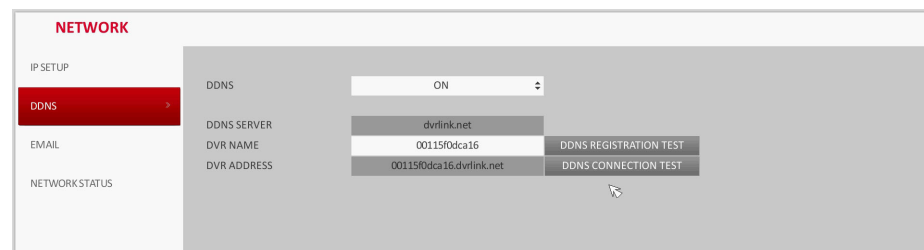
- d. Una volta fatto, configurare l'inoltro della porta per le porte RTSP e Web Service facendo clic su **Inoltro porta**.  
Il valore predefinito della porta di servizio web è 8080.
- e. Fare clic su **INOLTRO PORTA** per ognuno. Apparirà un messaggio di conferma.
- f. Fare clic su **APPLICA** e uscire dal menu. Le impostazioni di rete del DVR sono complete.

**Nota** Alcuni modelli di router potrebbero non supportare UPnP correttamente. Se viene visualizzato un messaggio di errore dopo la configurazione delle impostazioni di INOLTRO DELLA PORTA, consultare il manuale utente del router e configurare DMZ o le impostazioni di inoltro porta manualmente.

## Continua Impostare la connessione di rete – DDNS

- Una volta terminata la configurazione di rete (vedere [Configurare le impostazioni di rete alla pagina 3](#)), continuare con le impostazioni DDNS per consentire l'accesso al DVR dall'esterno.

Dal menu principale del DVR, passare a **IMPOSTAZIONI DI SISTEMA > RETE > DDNS..**



- Rinominare il DVR. (Il nome predefinito del DVR è l'indirizzo MAC del DVR.) Inserire il nome desiderato come una combinazione di caratteri e numeri.
- Una volta fatto, fare clic su **PROVA DI REGISTRAZIONE DDNS** e **PROVA DI CONNESSIONE DDNS**, in quest'ordine. Dovrebbe apparire un messaggio di conferma. Controllare l'indirizzo DVR e fare clic su **APPLICA** sul fondo dello schermo.
- Controllare l'indirizzo del DVR e la porta del servizio web nelle impostazioni di rete per assicurarsi che qualsiasi PC collegato a Internet possa accedere al DVR.
- Se si digita **mydvr** come nome del DVR dalla voce DDN, l'indirizzo del visualizzatore web è **http://mydvr.dvrlink.net: 8080**.

## Accedere dal visualizzatore web

- Aprire il browser e digitare l'indirizzo IP del DVR, o inserire l'indirizzo URL nella barra degli indirizzi.

Per esempio, se si usa DDNS del DVR:  
<http://00115f123456.dvrlink.net:8080>

Se si usa l'indirizzo IP del DVR:  
<http://192.168.0.210:8080>

Per ulteriori informazioni sulle impostazioni di rete e del router, consultare il manuale per l'utente incluso con l'unità.

- Quando appare la finestra di accesso, inserire nome utente e password.

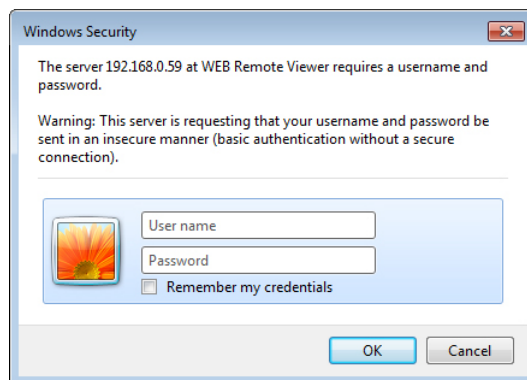
**Nota** Il nome utente e la password predefiniti sono:

- Nome utente: ADMIN
- Password: 1234

Ricordare che quando si inserisce il nome utente vengono distinte le lettere maiuscole e minuscole.

- Fare clic sulla barra di avviso superiore per installare l'ActiveX prima di attivare la funzione add-in.

Warning: This server is requesting that your username and password be sent in an insecure manner (basic authentication without a secure connection).



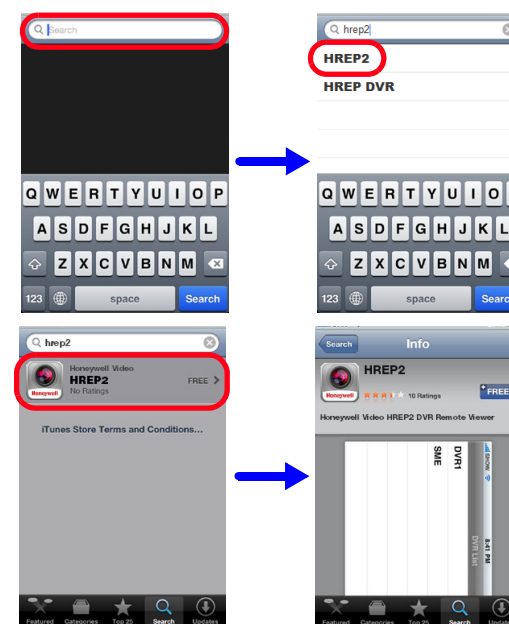
- Quando appare la finestra dell'avviso di sicurezza, fare clic su **Installa**.
- Una volta installato ActiveX, apparirà la schermata in tempo reale.

**Nota** Per maggiori informazioni sull'utilizzo del visualizzatore web, consultare il manuale utente.

## 6 Accedere dal visualizzatore mobile

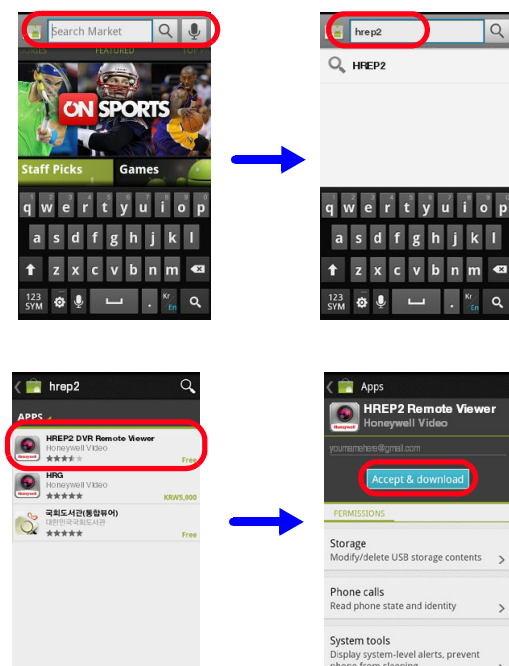
### Scaricare e accedere al visualizzatore specifico per iOS

- Dall'iPhone, accedere all'App store.
- Dalla barra del menu inferiore, fare clic sull'icona **Ricerca**.
- Inserire HREP2 nella barra di ricerca.
- Selezionare **HREP2** per installarlo.
- Una volta terminata l'installazione, selezionare **HREP2** per eseguire il programma.



### Scaricare e accedere al visualizzatore specifico per Android

- Dal tuo smartphone, accedere al mercato android.
- Dalla barra del menu superiore, fare clic sull'icona **Ricerca**.
- Inserire HREP2 nella barra di ricerca.
- Selezionare **HREP2** per installarlo.
- Fare clic su **Accetta e scarica** per installare il visualizzatore.
- È possibile eseguire il programma del visualizzatore remoto una volta completata l'installazione.



## Dichiarazioni di Regolamentazione

### Dichiarazione di conformità FCC

**Informazioni per l'utente:** questa apparecchiatura è stata sottoposta a collaudo ed è risultata conforme ai limiti disposti per un dispositivo digitale di classe A. In base alla Parte 15 delle regole FCC, questi limiti sono definiti per fornire una ragionevole protezione da interferenze dannose in un'installazione in ambiente residenziale. Questa apparecchiatura genera, utilizza e può irradiare energia di radiofrequenza e, se non installata e utilizzata in conformità con il manuale di istruzioni, può provocare interferenze dannose alle radiocomunicazioni. Non viene garantito che le interferenze non si verifichino in una specifica installazione. Se questa apparecchiatura provoca interferenze dannose alla ricezione radiofonica o televisiva accertabili accendendo e spegnendo

l'apparecchiatura, si consiglia all'utente di provare a correggere l'interferenza. Provare ad esempio a riorientare o riposizionare l'antenna ricevente, ad aumentare la distanza tra l'apparecchiatura e il ricevitore oppure a collegare l'apparecchiatura a una presa in un circuito differente.

**Attenzione** Le variazioni o le modifiche non espressamente approvate dalla parte responsabile della conformità potrebbero rendere nulla la facoltà dell'utente di utilizzare l'apparecchiatura.

### Canadian Compliance Statement

Questo apparato digitale di classe A è conforme alla norma canadese ICES-003. Cet appareil numérique de la Classe A est conforme à la norme NMB-003 du Canada.

### Dichiarazione di conformità del produttore

#### North America

The equipment supplied with this guide conforms to UL 60950-1 and CSA C22.2 No. 60950-1.

#### Europe

Il produttore dichiara che l'apparecchiatura fornita con questa guida è conforme ai requisiti essenziali della direttiva EMC 2004/108/EC, alla Direttiva Basse Tensioni 2006/95/EC e alla Direttiva RoSH 2011/65/EU, ai requisiti delle norme EN 55022 per le emissioni, EN 50130-4 per l'immunità, EN 60950-1 per la sicurezza delle apparecchiature elettriche ed EN 50581 per accertamento dei prodotti elettrici ed elettronici con rispetto alla restrizione delle sostanze pericolose.

**ATTENZIONE** Per garantire la conformità ai requisiti EN50130-4, dev'essere utilizzato un UPS.

**ATTENZIONE** Questo è un prodotto in Classe A. In un ambiente domestico il presente prodotto potrebbe provocare interferenze a radiofrequenza, nel qual caso potrebbe essere richiesto all'utente di adottare misure adeguate.

### Rifiuti di apparecchiature elettriche ed elettroniche (RAEE)



**Corretto smaltimento di questo prodotto** (applicabile nell'Unione Europea e in altri Paesi Europei che utilizzano sistemi di raccolta differenziata).

Al termine della sua vita utile, questo prodotto deve essere smaltito in conformità alle leggi, norme e procedure in vigore localmente.

# Honeywell

[www.honeywell.com/security/it](http://www.honeywell.com/security/it)  
+39 (0) 2 4888 051 (solo Italia)

<https://www.honeywell.com/ss/techsupp/index.html>

Documento 800-16641 – Rev. A – 01/2014

© 2014 Honeywell International Inc. Tutti i diritti riservati. La riproduzione anche parziale della presente pubblicazione con qualsiasi mezzo non è consentita senza previa autorizzazione scritta di Honeywell. Le informazioni contenute in questa pubblicazione sono considerate accurate da ogni punto di vista. Tuttavia, Honeywell non si assume alcuna responsabilità per eventuali conseguenze derivanti dall'applicazione di tali informazioni. Le informazioni contenute in questa pubblicazione sono soggette a modifica senza preavviso. Possono essere emesse revisioni o nuove edizioni di questa pubblicazione per incorporare tali modifiche.